

► **V den vyšetření se dostavte:**

- NALÁČNO (od půlnoci nejíst, nepít, nekouřit)
- pokud užíváte léky na krevní tlak nebo na srdce, možno zapít douškem vody
- s sebou si vezměte doporučení od lékaře a předoperační vyšetření
- je vhodné, aby vás doprovázela druhá osoba pro případ, že vám budou podány uklidňující léky
- v případě komplikací či složitějších zákroků počítejte s možnou hospitalizací

► **Doporučená dieta po vyšetření:**

- V den po provedeném vyšetření se snažte se jíst lehce stravitelná jídla, vyvarujte se mastným, smaženým a kořeněným jídlům.
- V dalších dnech po vyšetření se postupně navracete ke své obvyklé stravě a stále dbejte na dostatečný pitný režim.

Upozornění: výše uvedená příprava se může lišit od doporučené přípravy v příbalovém letáku.

JAK PŘIPRAVIT PROJÍMAVÝ ROZTOK?

Citrafleet prášek pro perorální roztok v sáčku užíváte vždy podle pokynů lékaře. Pokud si nejste jistý/jistá, poraďte se s ošetřujícím lékařem nebo lékárníkem. Balení obsahuje 2 sáčky.

► **Návod na přípravu roztoku**

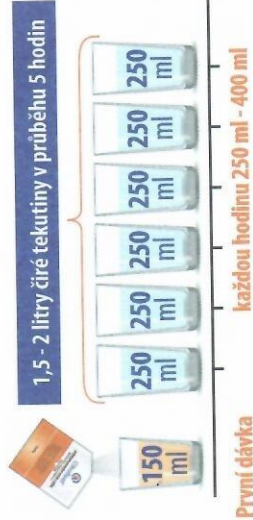
| | | | | |
|--|--------------------------------------|--|---|--|
| <p>Obsah jednoho sáčku rozpustíte v šálku s vodou (přibližně ve 150 ml).</p> | <p>Roztok se bude zdat zakalený.</p> | <p>Míchejte jej po dobu 2-3 minut.</p> | <p>Pokud bude roztok po míchání horký, počkejte před jeho vypitím, dokud nevychladne.</p> | <p>Jakmile je roztok připraven, ihned jej vypijte.</p> |
|--|--------------------------------------|--|---|--|

Účinek nastupuje po 1-3 hodinách od užití přípravku.

PITNÝ REŽIM PRO PACIENTY:

Po uplynutí deseti minut od podání roztoku se doporučuje vypít přibližně 1,5-2 litry různých čirých tekutin v množství přibližně 250-400 ml/h. Doporučené jsou čiré polévky a/nebo vyvážené roztoky elektrolytů. Nedoporučuje se pít samotnou čistou nebo demineralizovanou vodu.

Pokud nedodržíte pitný režim, nebude možné vyšetření provést a přípravu budete muset opakovat!



JAK SE PŘÍPRAVEK UŽÍVÁ?

Přípravek obsahuje 2 sáčky. Čas mezi užitím obou sáčků má být minimálně 5 hodin.

První dávku vypijte: datum:; čas:

Druhou dávku vypijte: datum:; čas:

► **PŘÍPRAVA PŘED KOLOSKOPIÍ**

► **POKyny PRO PACIENTY**

- Citrafleet slouží k vyčištění střeva před jakoukoli diagnostickou procedurou vyžadující čisté střevo, jako je koloskopie nebo rentgenové vyšetření.
- Citrafleet je ve formě prášku, který po rozpuštění ve vodě vytváří roztok určený k vypití podle následujících pokynů. Po požití přípravku se dostaví časté nutkání na stolici a nakonec také průjem.



| | |
|--------------------------------------|--|
| Datum a čas Vašeho vyšetření: | |
| Místo vyšetření: | |

DIETNÍ DOPORUČENÍ PŘED VYŠETŘENÍM

► **7 - 10 dní před plánovaným vyšetřením:**

Vysaďte léky obsahující železo.

Můžete začít užívat volně prodejný přípravek Titanlax, který napomůže efektivnímu vyčištění střev. Titanlax vysaďte den před plánovaným vyšetřením.

► **5 dní před plánovaným vyšetřením:**

Nasaďte bezlezytkovou dietu. Je třeba vysadit potraviny, které obsahují hrubá zrnka a slupky.

| | |
|---|---|
| VHODNÁ JÍDLA | NEVHODNÁ JÍDLA |
| měkké libové maso | tuhé, vláknité maso |
| jogurty | jogurty s kousky ovoce, mlíslí jogurty |
| brambory | brambory se slupkou, fazole |
| do měkka uvařená zelenina | ovoce se slupkou nebo s vyšším obsahem vlákniny (kiwi, jahody, meloun s jaderky). |
| měkké ovoce | tmavý celozrnný chléb |
| vývary | veškeré ořechy a sušené ovoce |
| pšičkotové pečivo, čajové koláčky, želírovaná marmeláda | cereálle s vysokým obsahem vlákniny |
| čaj a káva | ovesná kaše |
| cukr | otruby |

► **3 dny před plánovaným vyšetřením:**

Pokud trpíte zácpou, doporučujeme začít držet 2-3 dny před výkonem tekutou dietu.

► **1 den před plánovaným vyšetřením:**

Den před vyčištěním již nic nejzte, pijte dostatečné množství čirých tekutin: čistá voda, minerálky, čirý vývar (bez masa a těstovin), ovocné džusy (bez dužiny), bylinné nebo černé čaje, káva (bez mléka).



VHODNÉ

- ▶ měkké libové maso - např. drůbež, ryby, šunka, játra, mleté maso
- ▶ brambory bez slupky,
- ▶ těstoviny, bílá rýže
- ▶ měkké a konzervované ovoce ve vlastní šťávě
- ▶ bez slupek a jadérek
- ▶ vývar nebo cezená polévka
- ▶ bílý chléb a bílé pečivo,
- ▶ pšicotové pečivo
- ▶ čaj a instantní nebo překapávaná káva (možno osladit)
- ▶ čiré (průhledné) ovocné šťávy a nápoje, voda



NEVHODNÉ

- ▶ tuhé vláknité maso, klobásy, slanina
- ▶ celozrnné pečivo, pečivo s mákem, skořicí, semínky, sušeným ovocem, ořechy
- ▶ tukové kolače a cukrovi
- ▶ ovoce a zelenina se slupkami a jádérky - např. hroznové víno, kiwi, angréšt, jahody, meloun, rajčata, paprika, špenát
- ▶ luštěniny, hnědá rýže, snídaňové cereálie, ovesná kaše, otruby
- ▶ tuky - maslo a margarín
- ▶ - pouze střídmě
- ▶ perlivé nápoje

3. 1 DEN PŘED KOLONOSKOPIÍ

Pijte pouze čiré tekutiny (neperlivá voda, čirý vývar, káva a čaj bez mléka, čiré ovocné džusy).

Před zahájením přípravy doporučujeme ochránit oblast konečníku aplikací ochranného krému nebo masti.

JAK POZNÁTE, ŽE VAŠE TLUSTÉ STŘEVO JE ČISTÉ A DOBRĚ PŘÍPRAVENÉ KE KOLONOSKOPII?



barva stolice během přípravy

barva stolice na začátku přípravy

ráno v den vyšetření musí z konečníku odcházet čirá tekutina

V případě nejistoty kontaktujte vyšetřující pracoviště.

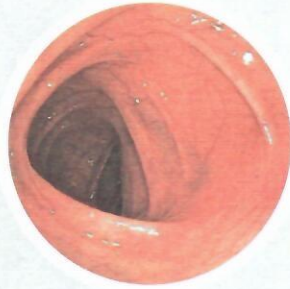
Zdroj: <https://www.ikem.cz/cs/pouziti-pripravku-pred-kolonoskopiia-2657/>

Tento materiál neslouží pro reklamní účely. Je určen pouze pacientům, kterým lékař předepsal léčivý přípravek Eziclen® a pacientovi, jej předá zdravotnický personál. Vždy užívejte léčivý přípravek Eziclen® přesně v souladu s příbalovou informací nebo podle pokynů svého lékaře.

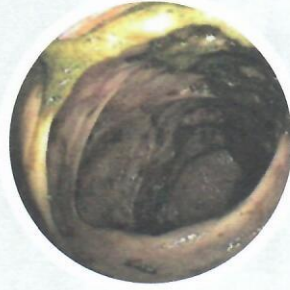
DOPORUČENÍ PRO PACIENTY PŘED KOLONOSKOPIÍ

Kvalitní příprava tlustého střeva je podmínkou kvalitní kolonoskopie (vyšetření střeva přístrojem). Odpovídající příprava je podmínkou účinného a bezpečného vyšetření, které je díky tomu také rychlejší a méně zatěžující. Příprava se skládá z dietních opatření, pití očištěného roztoku a dostatečného množství tekutin.*

* Doporučení pro diagnostickou a terapeutickou kolonoskopii České gastroenterologické společnosti, 2016



kvalitně vyčištěné střevo



nekvalitně vyčištěné střevo



plošný adenom (nezhoubný nádor), při nekvalitní přípravě jej lze snadno přehlédnout

1. ÚPRAVA MEDIKACE

Pokud užíváte léky ovlivňující krevní srážlivost nebo jste diabetik, konzultujte vaši léčbu s lékařem.

2. 5 - 7 DNÍ PŘED KOLONOSKOPIÍ

Neužívejte léky obsahující železo a jezte pouze potraviny s nízkým obsahem vlákniny.

